

Ofrivillig barnlöshet

Enligt vanlig medicin och enligt traditionell kinesisk medicin



Av: Frida Neumann

Grupp 22
Akupunkturakademin 2013

frida.neumann@hotmail.com

Innehållsförteckning:

- Inledning 3
- Att bli gravid 4 - 5
- Problem att få barn 6 - 8
- Behandling av barnlöshet traditionellt 9 -10
- Ur TCM perspektiv att bli gravid 11-14
- Typ 1 15
- Typ 2 16
- Typ 3 17
- Typ 4 18
- Utvärdering 19
- Källförteckning 19

Jag har valt att skriva om barnlöshet i medicinskt fackspråk infertilitet.

Då detta är ett område som berör många par med en dröm om ett efterlängtat barn.

Jag har själv två underbara döttrar och skulle inte kunna föreställa mig livet utan dessa två underverk. Själv så har jag inte haft något som helst problem att bli gravid båda gångerna det tog bara någon månad bägge gångerna att bli gravid. Men när man fått barn så träffar man och pratar med många mammor och då får man höra en hel del och som att det är inte så själv klart att alla blir gravida så fort som jag.

Utän att vissa har försökt länge och vissa har till och med gjort olika långa och dyra och krävande behandlingar för att det ska fungera, men tyvärr så fungerar det inte för alla att få ett efterlängtat barn.

Hur lång tid tar det vanligtvis att bli gravid?

Generellt kan man säga att ett fertilt par har goda chanser att bli gravida inom ett år:

- Ungefär 30 % blir gravida inom 1 månad.
- Ungefär 60 % blir gravida inom 6 månader.
- Ungefär 85 % blir gravida inom 1 år.
- För resterande tar det längre tid och vissa kan behöva hjälp att bli gravida.

Ett fertilt par har 20-25% chans att bli gravida under varje menscykel med oskyddat, regelbundet sex. Men detta är ett genomsnitt. En del par har mycket lägre chans än så. Andra par är mycket fertila och har 60 % chans att bli gravida varje menscykel.



Vissa förutsättningar krävs för att det ska bli barn

När en frisk man och en frisk kvinna har ett oskyddat samlag är chansen att det blir en graviditet mellan två och fyra procent. Försöker man att bli gravid genom att ha oskyddade samlag under en hel menstruationscykel så är chansen ungefär 20 till 25 procent att man lyckas. Detta förutsätter då att

- kvinnans äggstockar fungerar på ett bra sätt så att ägg av bra kvalitet kan mogna fram
- kvinnan har ägglossning – har man regelbunden menstruation så innebär det oftast att man även har ägglossning
- äggledarna fungerar så att ett ägg kan fångas upp och befruktas av spermier som simmat upp i äggledarna, samt att det befruktade ägget kan transporteras ner till livmodern
- mannen har tillräckligt med spermier och att de rör sig på ett bra sätt
- livmoderslemhinnan kan ta emot ett befruktat ägg så att det fastnar och utvecklas vidare
- Ett fungerande sexualliv.

Om det finns problem med en eller flera av dessa förutsättningar kan man behöva hjälp att bli gravid. Det är då det blir aktuellt med en barnlöshetsutredning. Målet med en sådan är att man ska få svar på om det finns hinder och vad det i så fall är som hindrar att man blir med barn. Först när man vet vad problemet är kan man göra något åt det.



Problemet kan ligga hos både mannen och kvinnan

Det kan finnas flera orsaker till varför vissa par har svårt att få barn. I ungefär en tredjedel av fallen beror det på att det finns något problem hos kvinnan. I andra tredjedelen finns problemet hos mannen, och i den sista tredjedelen ligger problemen hos både mannen och kvinnan.

Sänkt spermiefunktion vanlig orsak hos män

En anledning till att män har problem att få barn är att spermerna inte fungerar som de ska, eller att de är för få till antalet. Problemet kan uppstå på många olika sätt.

En del orsaker, men långt ifrån alla, kan man få svar på genom att lämna ett spermaprov. Ibland får man även lämna ett blodprov. Den sänkta funktionen hos spermerna kan bland annat bero på

- medfödda orsaker, till exempel missbildningar i könsorganen eller kromosomavvikelse
- miljöpåverkan, till exempel strålning, cellgifter, läkemedel och även rökning
- att man har haft en infektion, till exempel klamydia
- att man har någon kronisk sjukdom, till exempel diabetes eller neurologisk sjukdom.

Äggledarproblem vanlig orsak hos kvinnor

Det finns flera olika anledningar till varför kvinnor kan ha svårt att bli gravida:

- Man kan ha problem med ägglossningen och äggstockarnas förmåga att producera ägg. Det gäller ungefär 40 procent av de kvinnor som utreds för barnlöshet.
- Man kan ha problem med äggledarna, vilket gäller 25-30 procent av de kvinnor som söker hjälp.
- En del kvinnor har endometrios en sjukdom som innebär att livmoderslemhinna har hamnat utanför livmodern, på bukhinnan, äggledarna eller i äggstockarna. Troligen har åtminstone 25 procent av de kvinnor som utreds för barnlöshet någon form av endometrios. Tillståndet kan ge smärtsamma menstruationsblödningar.
- Hos ett fåtal kvinnor som söker hjälp är orsaken problem med livmoderhalsen, polyper eller muskelknutor i livmodern.

Kvinnans ålder är också av stor betydelse och tendensen att skjuta upp barnafödandet bidrar starkt till att fler par söker hjälp idag. Snittåldern på förstföderskor i Sverige har ökat från 24 år till 29 år under de senaste 30 åren.

Vissa värkmediciner kan tillfälligt minska kvinnans möjlighet att bli gravid. Det gäller till exempel så kallade cox hämmare eller NSAID, som används mot smärta och inflammation. Det kan vara till exempel ibuprofen i Iprex, diklofenak i Voltaren och naproxen i Naprosyn.

Oförklarad barnlöshet

I vissa fall hittar man ingen förklaring till varför man inte kan bli gravid, trots att man gått igenom alla undersökningar. Detta gäller ungefär 10 till 15 procent av de par som söker hjälp för att de inte tycks kunna bli med barn. Det kallas då för oförklarad barnlöshet.

Ovanligt med ärftliga orsaker

Barnlöshet är oftast inte ärftligt, men det finns troligen ärftliga, genetiska, orsaker som kan bidra till att fruktsamheten är nedsatt. Exempel på sådana orsaker kan hos män vara att spermiefunktionen är nedsatt och hos kvinnor att äggstockarna inte producerar ägg eller att man har anlag för att få endometrios.

Smittsamma könssjukdomar kan ge barnlöshet

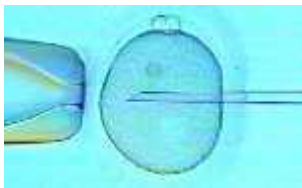
Infertilitet smittar inte. Däremot kan man bli infertil om man har eller har haft vissa könssjukdomar, till exempel klamydia, som kan göra att man inte kan få barn. En könssjukdom som klamydia eller gonorré kan till exempel orsaka äggledarinflammation, vilket i sin tur kan leda till sammanväxningar i eller intill någon av äggledarna. Detta är en av de vanligaste anledningarna till infertilitet hos kvinnor, eftersom ägget varken kan möta spermier så att en befruktning kan ske, eller ta sig ner till livmodern. Även män som har haft klamydia kan få nedsatt infertilitet.

Behandling av barnlöshet

IVF - vanlig provrörsbefruktning

IVF används fram för allt vid äggledarskador, lätt nedsatta spermaprover och vid oförklarad infertilitet i mer än 2 år.

Kvinnan får hormonstimulering för att flera ägg ska mogna till behandlingen. Äggen hämtas ut genom att äggblåsorna punkteras via slidan i lokalbedövning. Mannen får lämna spermprov och äggen befruktas på laboratoriet. Efter ett par dagar förs ett befruktat ägg in i livmodern med en tunn kateter genom slidan.



ICSI - provrörsbefruktning med mikroinjektion

ICSI används när vanlig IVF inte har lett till eller förväntas leda till befruktning, fr a vid klart nedsatta spermaprover. Skillnaden jämfört med vanlig provrörsbefruktning är omhändertagandet av ägg och spermier på laboratoriet. Vid IVF läggs varje ägg med flera tusen spermier i en droppe näringslösning. Sedan får spermerna själva befrukta äggen. Vid ICSI injiceras i stället en spermie i varje ägg före odlingen på laboratoriet.

TESE och PESA

innebär att spermier hämtas ut från testikeln resp bitestikeln vid ett litet operativt ingrepp i lokalbedövning t ex när sädesledarna saknas eller är blockerade. Spermerna kan sedan användas för ICSI-behandling.

AIH - insemination med makens spermier

Insemination av spermier i livmoderhålan görs vid tiden för ägglossning. Det kan göras i naturlig menscykel (utan mediciner) eller kombineras med ägglossningsstimulering.

Man kan prova det när spermier har svårt att simma in i livmodern själva, t ex vid vissa samlivsproblem och vissa fel i livmodertappen, men det är ingen vanlig behandling.

Ägglossningsstimulering

Vid glesa eller uteblivna ägglossningar kan kvinnan få hormonbehandling, som stimulerar till ägglossning. Behandlingen kan göras med tabletter eller injektioner.

TCM

Ser man det kinesiskt sett så är det njurarna som är högst ansvariga för att man ska kunna bli gravid då de har ansvarar för essenserna och märgen. Det är just essenserna som styr reproduktionen, tillväxten, utvecklingen, och produceringen av märgen "skelettet" som allt utgår från njurarna.

Jing – essenser

Som ger början till människans liv kan man säga. Grunden till utveckling kommer från essenser en forn av yin som tillsammans med yang ska kunna växa och bilda ett nytt liv (fostret). Där finns även redan kunskapen om hur den ska utvecklas inprogrammerat. Njurarna kan man likna ett frö som sätts ner i jorden, Det är mörkt både i marken och i magen (miljö) och sedan så behövs det vatten och de ligger i djupet och växer (aktivitet). Mjälten ansvarar för näringen och vattnet med hjälp av njurarna att reglerar vattnet.

Våra essenser vet hur vi ska utvecklas och hur de ska utvinnas till:

- Qi (energier), Xue (blod), jin ye (vätskor),+ planen hur vi ska utvecklas.

Hela kroppen är full av essenser, som kan omvandlas och delas upp i två grupper:

Prenatala jing: arvet, graviditet, (från föräldrarna) förefödseln,

Postnatala jing: från mat (mj)och luft(lu). Stödjer varandra,(efter födseln.)

(Bra/stark konstitution :starkt friskt balanserat intryck, skelettet ser starkt ut, huvudform, käkar, kindknotor, fina öron, fina ögonbryn vid födseln är täcken på starka njurar.)

Nu lite utförligare för det är flera organ som är inblandade, så ser vi på bao-uterus funktion och dess kopplingar till några av organen.

Bao – är något som omsluter något värdefullt mellan njurarna. Bao består av uterus, äggstockar, äggledare. Hos män så syftar man på pungen som skyddar säden. Ibland kallar man det även essensernas rum. För i bao så uppstår 3 av de viktiga 8 extraordinära meridianerna Ren, du och chong mai har sitt ursprung där. Ren mai koordinerar yin i kroppen och Du mai koordinerar yang i kroppen, vilket ger den första grundläggande uppdelningen av yin och yang i kroppen. Det börjar när ett ägg befruktas så måste det delas upp i yin och yang först, sen ska ren och du mai samarbeta och bilda något av yin och yang då uppstår chong mai. Ren mai och chong mai är extra viktiga för regleringen av uterus då de reglerar menstruationen och fertiliteten. När chong och ren mai fungerar bra fungerar också mensens bra vilket leder till att man är fertil och kan bli med barn. Man kan säga att ren mai styr över förmågan att bli gravid.

Njurarna är det organ som ligger närmast och försörjer uterus genom bao lu.

När njurarna är tillräckligt starka då är man fertil och då är ren och chong mai fulla. För kvinnor när det är tillräckligt mycket blod i området kan de släppa ut det en gång i månaden då öppnar sig uterus tillsammans med njurarna och sedan så stänger sig uterus för att fylla på sig igen.

Njurarna står ju också för öppnande och stängande. så de har en nära relation, om njurarna är för svaga kan det bli så att uterus stängande inte fungerar. Vilket kan leda till stora/långa menstruella blödningar eller att

när man väl blir gravid så kan det leda till att man får missfall. Njurarna hjälper och stödjer alltså uterus att reglera blödningar eller att dess funktion att kunna hålla ett foster i nio månader.

Levern – uterus är även kallat hav av blod och kommer därför att ha en viktig relation till levern som lagrar blodet. Om levern fungerar bra i sitt lagrande av blod är det stora chanser att uterus också fungerar bra i sin funktion av lagrande av blod vilket är viktigt för att vara fertil. Många menstruella problem har att göra med levern. T.ex. smärtor inför mens, pms, vilket har att göra med att levern inte kan kontrollera qi och blod och så med får svårt att samarbeta med uterus och kan då ge dessa problem. Leverns meridian passerar igenom området och hjälper till att reglera nedre jiao och uterus som även det tyder på deras viktiga sammanarbete.

Mjälten – måste producera tillräckligt med qi för att kunna hjälpa uterus att hålla blodet på plats så att det inte blir några mellanblödningar, för just en vanlig orsak till mellanblödningar är mjältqibrist. Mjälten åter producerar qi och vätskor som ska bli till blod vilket är viktigt för uterus, så att det ska finnas tillräckligt med blod att lagras. I viss mån kan man se uterus tillstånd uppe vid munnen pga. chong mai (också hav av blod) rör sig uppåt kraftfullt pga. mycket blod där. Chong mai rör sig uppåt och passerar runt munnen. När uterus blir fullt med blod återspeglas att njurarna har tillräckligt med essenser och kommer påverka ren och chong mai så att de fylls av blod och essenser. För män blir det skäggväxt i det området och för kvinnor kan man se att det kommer veck ovanför läppen filtrum.

Enligt Lilian Bridges så säger horisontella veck att det är för torrt i uterus vilket leder till att man inte är fertil längre. Och veck vid filtrum att man inte kan få barn längre. Om bra njurar så är det ett djupt filtrum. Färgen – vit färg är lika med kyla i uterus. Om bra rosa färg så är man fertil.

Hjärtat – har också en nära relation till uterus, hjärtat reglerar ju över blod som förs till uterus, så de har en direktkontakt via bao mai. Och hjärtat bildar shao yin tillsammans med njurarna. Det som mamman tänker på påverkar även barnet så om mamman är lugn under graviditeten så blir barnet tålmodigt och vist sägs det.

Ofta hos infertila kvinnor ser man stagnation i lever kopplat med svaga njurar samtidigt, eller hetta i hjärtat och så vänder sig inte hjärtat neråt mot njurarna utan det rör sig uppåt hela tiden yang stiger upp vilket ofta resulterar i oro och stress. Detta stigande göra så att blodet inte går ner till uterus som det ska och då kan den inte heller fungera som den ska.

Här nedan följer fyra olika typer som leder till infertilitet, och hur man kan behandla de ;

Typ 1 Tomhet i njurarna: essenser, qi, yin, yang. Man kan ha en eller flera av dessa brister.

Symtom: Oregelbunden mens, för lite blod, kalla händer och fötter och fryser mycket. Jättetrött, yrsel, tinnitus, ryggbesvär, trött i ben och knän, orkar inte gå och stå länge. Koncentrationssvårigheter, dåligt minne.

Tungan: Blek, smal/tunn, tandavtryck med lite vit beläggning.

Pulsen: Svag, 3 positionerna saknas eller är djupa och svaga.

Behandlingsprincip: Stärka njurarna, yang, yin, qi och essenser.(moxa)

Punktval: Nj 3,6,7,1, Ma 36, Mj 6, Ub 23,52 ,Du 4

Typ 2: Tomhet qi eller kyla i "Bao gong" uterus.

Symtom: Försenad mens, stark mensvärk, kall i nedre jiao vill ha värme. Smärta i ländryggen, kalla fötter, ont i hela magen lös avföring. Fryser vill ha varm mat och dryck, mens blodet är mörkt och har klumpar.

Tungan: Tungkroppen är blek, tunn vit beläggning smal och tunn tunga. Kan finnas tandavtryck.

Pulsen: djup, långsam, svag och spänd.

Behandling: eliminera kyla stärka qi och yang. (Moxa)

Punkter: Ren 3,4,6, Du4, Ma 36, Sj5, Nj 1,3, Mj 6, UB 23,32

Typ3: Lever och Qi stagnation:

Symptom: Svåra PMS besvär med spända bröst, humörförändringar etc., stressade, sover oroligt, oregelbunden mens, mörk mens och kan förekomma klumpar i mensens.

psykiskaproblem: oro, depression och även irritation och frustration.

Tungan: mörk lila på tungsidorna, under tungan mycket förgreningar av venerna och mörk lila färg.

Pulsen: stränglik, spänd

Behandlingsprincip: Lösa stagnation och cirkulera qi och blod i levern.

Punkter: Tj 4, Le 3,8,14, Ma 29,

Vid spända bröst, PC 6, Sj 5, Gb41

Vid oro, sömnproblem Hj7, Pc6, Ub 15, Du20, yintang, anmian

Typ 4: Blockering av inre slem, qi och blodstagnation. Mjälten kan inte omvandla slem.

Symtom: patienten är ofta kraftigare, lösavföring, ämnesomsättningen är långsam. Tung känsla i kroppen, mensen är oregelbundna droppar sedan mörka klumpar i mens. Spänd i bröstet, svullen mage, humörförändringar som ledsen, glad, arg etc. yrsel, tinnitus, hjärklappningar, tjocka flytningar, sugen på sött.

Tungan: Svullen och mycket beläggning, klibbig, djupa tandavtryck, sidorna lila eller mörklila i leverområdet.

Behandling: Ren 3,6,12, Ma 40, Mj 9,10, Ub 17,18,20,23,32 TJ 4, MJ6

Så ska jag nu göra en summering av detta svåra och stora område i både vanlig medicin och TCM så är det att som vanligt i TCM så ser man till helheten och så med kan man få bättre resultat av behandlingen. Och skulle man kombinera och arbeta tillsammans för att nå bästa resultat så tror jag att paren skulle kunna få mera hjälp till detta lilla under som de så efterlängtar.

Jag skulle ha kunnat skriva hur mycket som helst om detta då det är ett stort och komplicerat område, och jag har försökt att få med så mycket som möjligt men ändå att begränsa mig.

Slutsatsen blir att ska man kunna ge liv till någon/något så måste man själv först vara i så bra balans som möjligt.

Källförteckning:

Föreläsningar från utbildningen av:

B. Chin. Med. Jan Lindborg
B. Chin. Med. Peter Torssell
Dr Elisa Liao

Litratur:
Traditionell Kinesisk Medicin 1 & 2 av Reijo Poyhonen

www.1177.se

www.ÖrebroLänslandsting.se